

# Lärmbericht Jänner bis Juni 2022

# 1. Begriffe und Definitionen

$L_{A,max}$       **Maximalpegel**  
 A-bewerteter, maximaler Schallpegel gemessen mit der Anzeigedynamik "slow"

$L_{A,eq}$       **A-bewerteter, energieäquivalenter Dauerschallpegel**  
 Einzahlangabe zur Beschreibung von Schallereignissen mit schwankenden Schalldruckpegeln über einen Messzeitraum

$$L_{A,eq} = 10x \log(\sum_i \frac{t_{10,i}}{T} x 10^{\frac{L_{A,max,i}}{10}}) dB$$

SEL      **Schallereignispegel**  
 Rechengröße zur Angabe der Schallenergie eines gesamten Schallereignisses als energiegleichen Schallpegel für die Andauer von einer Sekunde

$L_{dn}$       **Beurteilung für Fluglärm**  
 A-bewerteter Beurteilungspegel für Fluglärm, der einen Zuschlag für die Nacht (+10dB) enthält.

$$L_{dn} = 10 \lg \frac{1}{24} (16 * 10^{\frac{L_{dax}}{10}} + 8 * 10^{\frac{L_{nacht}+10}{10}}) dB$$

$L_{den}$       **Beurteilung für Fluglärm**  
 A-bewerteter Beurteilungspegel für Fluglärm, der einen Zuschlag für den Abend (+5 dB) und für die Nacht (+10dB) enthält.

$$L_{den} = 10 \lg \frac{1}{24} (13 * 10^{\frac{L_{dax}}{10}} + 3 * 10^{\frac{L_{evening}+5}{10}} + 8 * 10^{\frac{L_{nacht}+10}{10}}) dB$$

Flugbewegung    mit **Flugbewegung** ist jeweils eine Landung oder ein Start gemeint

IFR-Verkehr      Flüge werden nach Instrumentenflugregeln durchgeführt

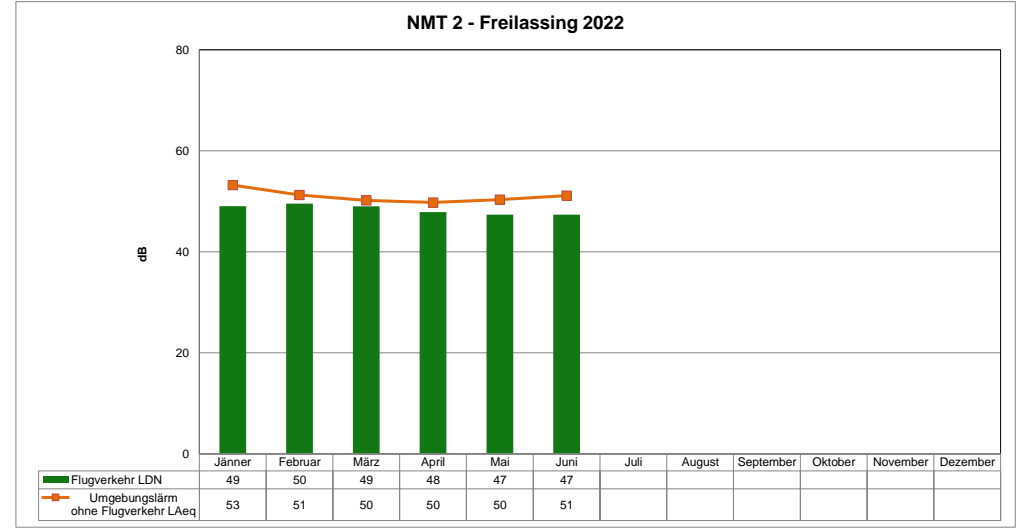
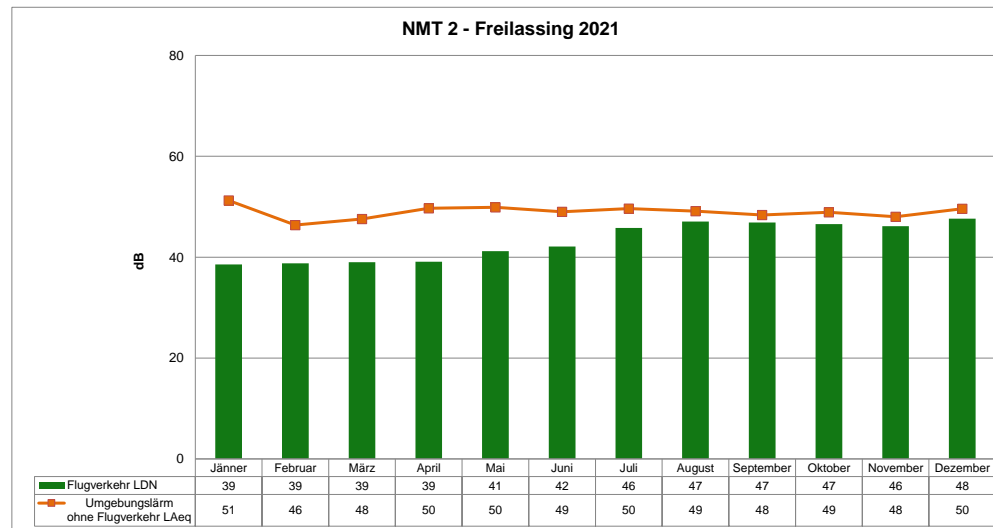
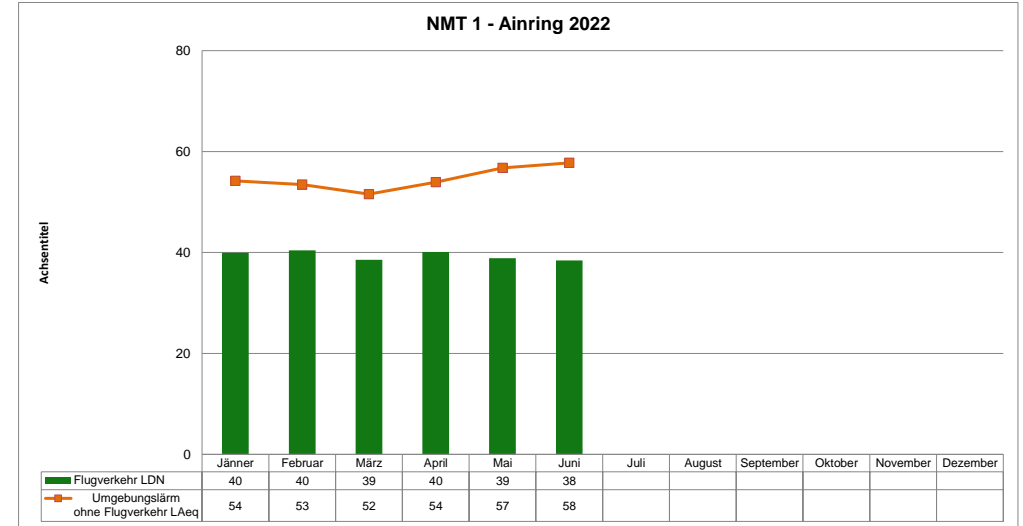
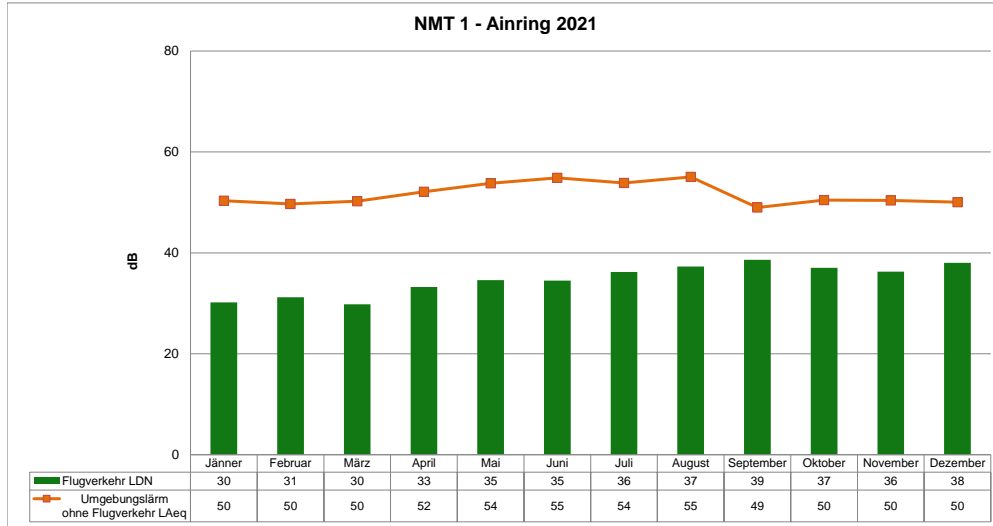
VFR-Verkehr      Flüge werden nach Sichtflugregeln durchgeführt

Betriebszeiten:    06:00 bis 23.00 Uhr

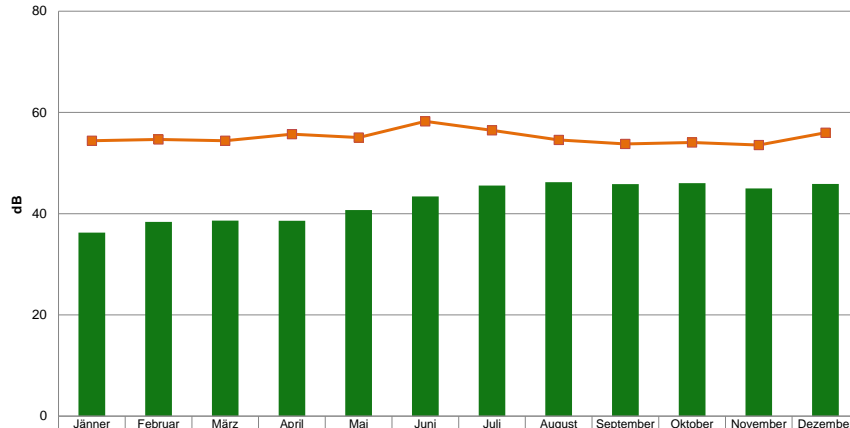
Betriebsrichtung: Die Start-/Landebahn am Flughafen Salzburg wird mit R15 und R33, je nach Richtung bezeichnet. Dabei bedeutet:  
 Landung R15: Landung Richtung 150° (von Norden nach Süden)  
 Landung R33: Landung Richtung 330° (von Süden nach Norden)  
 Start R15: Start Richtung 150° (von Norden nach Süden)  
 Start R33: Start Richtung 330° (von Süden nach Norden)

ICAO Annex 16    **Lärmzulassung der Luftfahrzeuge**  
 Nach Annex 16 der ICAO (International Civil Aviation Organization = Internationale Organisation für zivile Luftfahrt) werden Flugzeuge in unterschiedliche Lärmkapitel (sog. Chapter) nach einem standardisierten Messverfahren eingeteilt.  
 Am Flughafen Salzburg verkehren de facto nur noch Luftfahrzeuge die dem Kapitel 4 zugeordnet werden können.

## 2. Dauerschallpegel durch Fluglärm

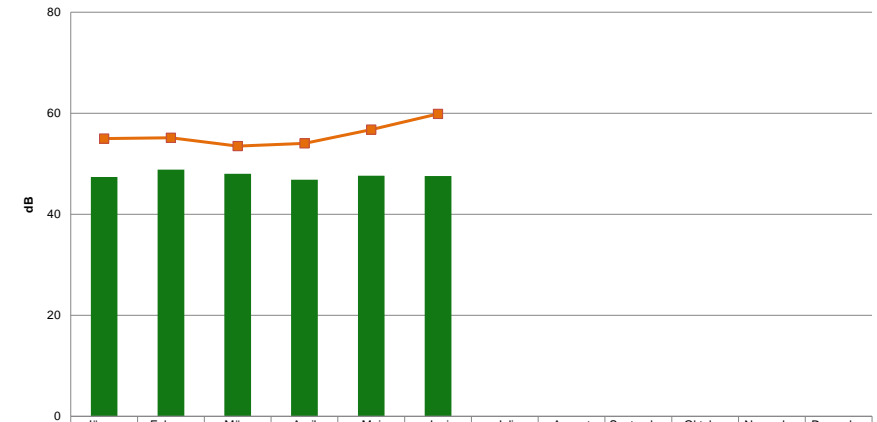


NMT 3 - Lieferung 2021



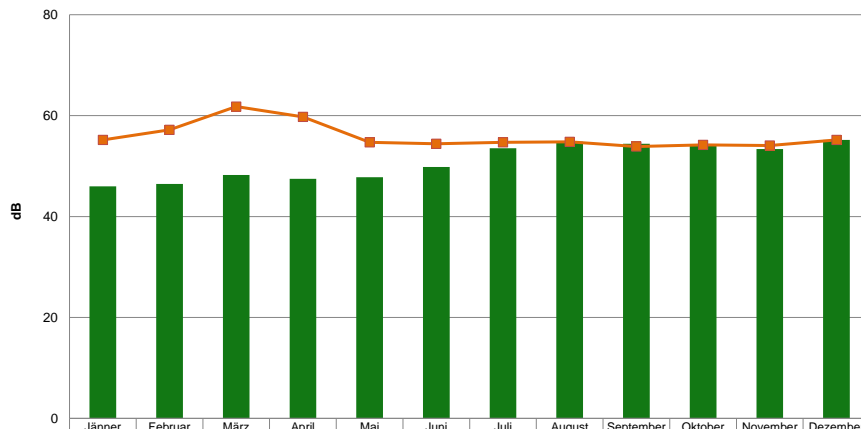
| Month     | Flugverkehr LDN | Umgebungs-lärm ohne Flugverkehr LAeq |
|-----------|-----------------|--------------------------------------|
| Jänner    | 36              | 54                                   |
| Februar   | 38              | 55                                   |
| März      | 39              | 54                                   |
| April     | 39              | 56                                   |
| Mai       | 41              | 55                                   |
| Juni      | 43              | 58                                   |
| Juli      | 46              | 56                                   |
| August    | 46              | 55                                   |
| September | 46              | 54                                   |
| Oktober   | 46              | 54                                   |
| November  | 45              | 54                                   |
| Dezember  | 46              | 56                                   |

NMT 3 - Lieferung 2022



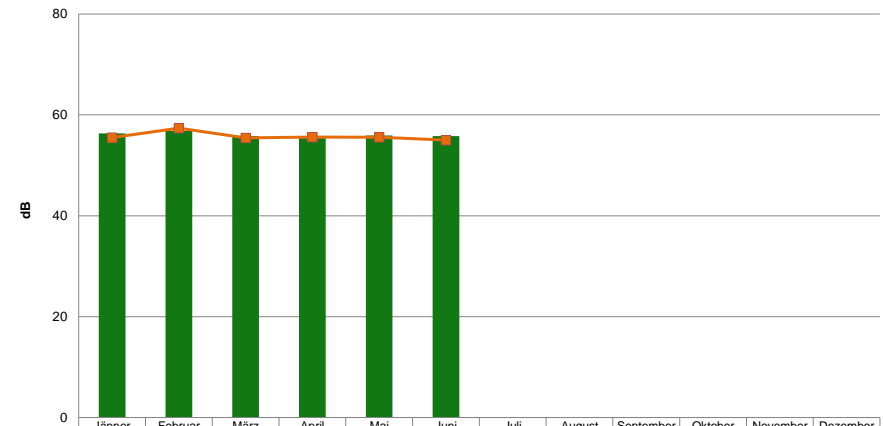
| Month     | Flugverkehr LDN | Umgebungs-lärm ohne Flugverkehr LAeq |
|-----------|-----------------|--------------------------------------|
| Jänner    | 47              | 55                                   |
| Februar   | 49              | 55                                   |
| März      | 48              | 53                                   |
| April     | 47              | 54                                   |
| Mai       | 48              | 57                                   |
| Juni      | 48              | 60                                   |
| Juli      |                 |                                      |
| August    |                 |                                      |
| September |                 |                                      |
| Oktober   |                 |                                      |
| November  |                 |                                      |
| Dezember  |                 |                                      |

NMT 4 - Taxham 2021



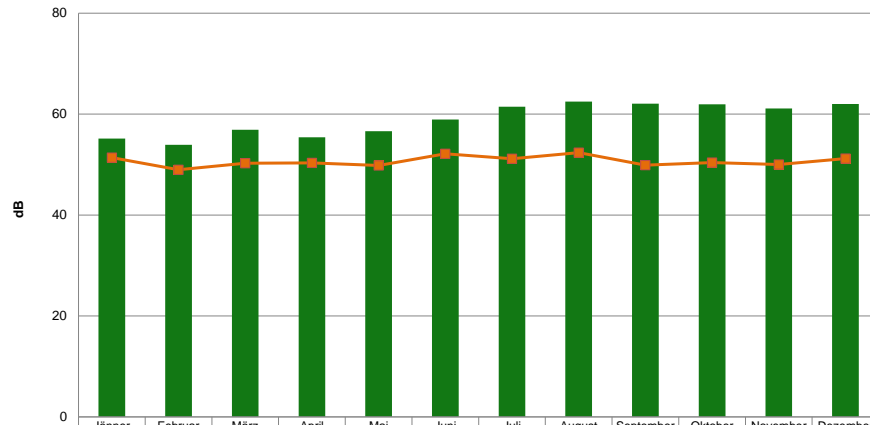
| Month     | Flugverkehr LDN | Umgebungs-lärm ohne Flugverkehr LAeq |
|-----------|-----------------|--------------------------------------|
| Jänner    | 46              | 55                                   |
| Februar   | 46              | 57                                   |
| März      | 48              | 62                                   |
| April     | 47              | 60                                   |
| Mai       | 48              | 55                                   |
| Juni      | 50              | 54                                   |
| Juli      | 54              | 55                                   |
| August    | 55              | 55                                   |
| September | 54              | 54                                   |
| Oktober   | 54              | 54                                   |
| November  | 53              | 54                                   |
| Dezember  | 55              | 55                                   |

NMT 4 - Taxham 2022



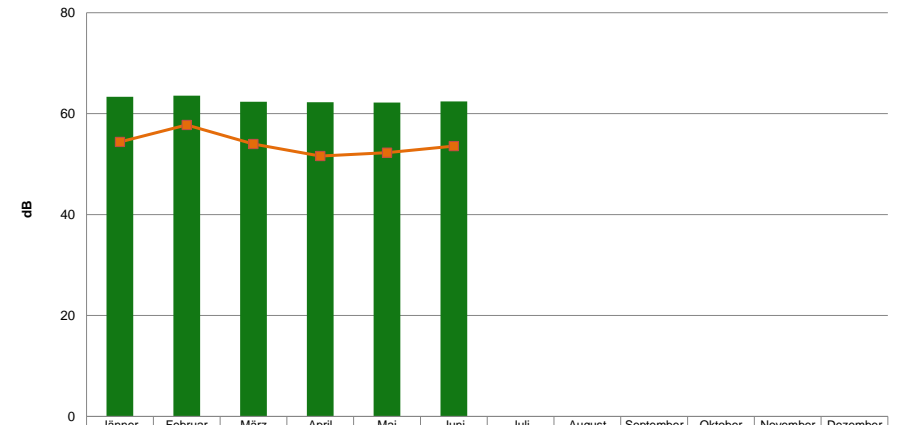
| Month     | Flugverkehr LDN | Umgebungs-lärm ohne Flugverkehr LAeq |
|-----------|-----------------|--------------------------------------|
| Jänner    | 56              | 56                                   |
| Februar   | 57              | 57                                   |
| März      | 56              | 55                                   |
| April     | 55              | 56                                   |
| Mai       | 56              | 56                                   |
| Juni      | 56              | 55                                   |
| Juli      |                 |                                      |
| August    |                 |                                      |
| September |                 |                                      |
| Oktober   |                 |                                      |
| November  |                 |                                      |
| Dezember  |                 |                                      |

NMT 5 - Maxglan-Süd 2021



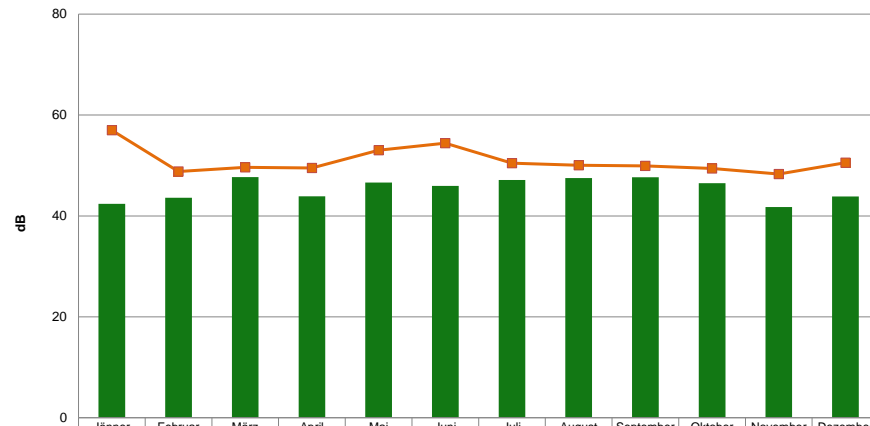
| Monat     | Flugverkehr LDN | Umgebungs-lärm ohne Flugverkehr LAeq |
|-----------|-----------------|--------------------------------------|
| Jänner    | 55              | 51                                   |
| Februar   | 54              | 49                                   |
| März      | 57              | 50                                   |
| April     | 55              | 50                                   |
| Mai       | 57              | 50                                   |
| Juni      | 59              | 52                                   |
| Juli      | 61              | 51                                   |
| August    | 62              | 52                                   |
| September | 62              | 50                                   |
| Oktober   | 62              | 50                                   |
| November  | 61              | 50                                   |
| Dezember  | 62              | 51                                   |

NMT 5 - Maxglan-Süd 2022



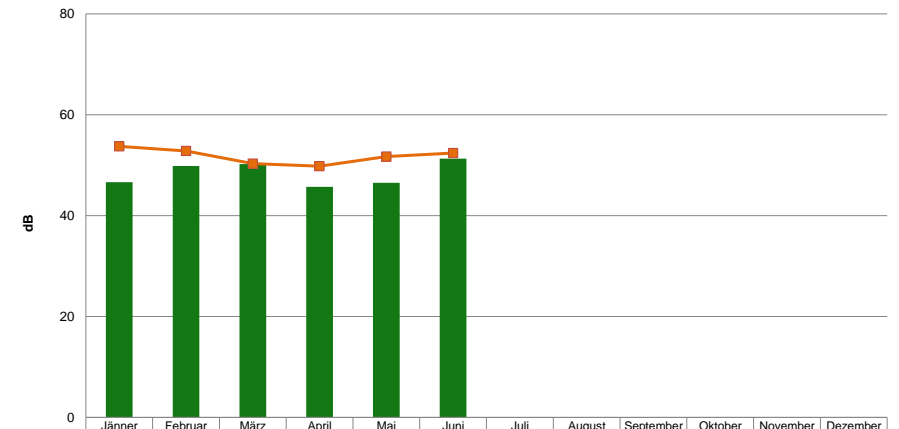
| Monat     | Flugverkehr LDN | Umgebungs-lärm ohne Flugverkehr LAeq |
|-----------|-----------------|--------------------------------------|
| Jänner    | 63              | 54                                   |
| Februar   | 64              | 58                                   |
| März      | 62              | 54                                   |
| April     | 62              | 52                                   |
| Mai       | 62              | 52                                   |
| Juni      | 62              | 54                                   |
| Juli      |                 |                                      |
| August    |                 |                                      |
| September |                 |                                      |
| Oktober   |                 |                                      |
| November  |                 |                                      |
| Dezember  |                 |                                      |

NMT 6 - Leopoldskron-Moos 2021



| Monat     | Flugverkehr LDN | Umgebungs-lärm ohne Flugverkehr LAeq |
|-----------|-----------------|--------------------------------------|
| Jänner    | 42              | 57                                   |
| Februar   | 44              | 49                                   |
| März      | 48              | 50                                   |
| April     | 44              | 50                                   |
| Mai       | 47              | 53                                   |
| Juni      | 46              | 54                                   |
| Juli      | 47              | 50                                   |
| August    | 48              | 50                                   |
| September | 48              | 50                                   |
| Oktober   | 46              | 49                                   |
| November  | 42              | 48                                   |
| Dezember  | 44              | 51                                   |

NMT 6 - Leopoldskron-Moos 2022



| Monat     | Flugverkehr LDN | Umgebungs-lärm ohne Flugverkehr LAeq |
|-----------|-----------------|--------------------------------------|
| Jänner    | 47              | 54                                   |
| Februar   | 50              | 53                                   |
| März      | 50              | 50                                   |
| April     | 46              | 50                                   |
| Mai       | 47              | 52                                   |
| Juni      | 51              | 52                                   |
| Juli      |                 |                                      |
| August    |                 |                                      |
| September |                 |                                      |
| Oktober   |                 |                                      |
| November  |                 |                                      |
| Dezember  |                 |                                      |

### 3. Tag-Abend-Nacht Lärmindex - Lden - in Dezibel (dB)

| 1. Quartal 2021 | Messstelle        | Anzahl der Tage Tages-LDEN |         |         |         | Durchschnitt<br>Tages LDEN/ Quartal |
|-----------------|-------------------|----------------------------|---------|---------|---------|-------------------------------------|
|                 |                   | > 35 dB                    | > 45 dB | > 55 dB | > 65 dB |                                     |
|                 | Ainring           | 12                         |         |         |         | 31,7 dB                             |
|                 | Freilassing       | 77                         |         |         |         | 39,6 dB                             |
|                 | Liefering         | 45                         | 3       |         |         | 39,3 dB                             |
|                 | Taxham            | 27                         | 58      | 2       |         | 49,2 dB                             |
|                 | Maxglan-Süd       | 2                          | 51      | 36      | 1       | 56,5 dB                             |
|                 | Leopoldskron-Moos | 51                         | 22      |         | 1       | 46,7 dB                             |

| 1. Quartal 2022 | Messstelle        | Anzahl der Tage Tages-LDEN |         |         |         | Durchschnitt<br>Tages LDEN/ Quartal |
|-----------------|-------------------|----------------------------|---------|---------|---------|-------------------------------------|
|                 |                   | > 35 dB                    | > 45 dB | > 55 dB | > 65 dB |                                     |
|                 | Ainring           | 62                         | 7       |         |         | 40,9 dB                             |
|                 | Freilassing       | 1                          | 80      | 9       |         | 51,2 dB                             |
|                 | Liefering         | 2                          | 84      | 4       |         | 50,1 dB                             |
|                 | Taxham            |                            | 18      | 71      | 1       | 58,1 dB                             |
|                 | Maxglan-Süd       |                            |         | 71      | 19      | 64,9 dB                             |
|                 | Leopoldskron-Moos | 35                         | 46      | 7       |         | 50,4 dB                             |

| 2. Quartal 2021 | Messstelle        | Anzahl der Tage Tages-LDEN |         |         |         | Durchschnitt<br>Tages LDEN/ Quartal |
|-----------------|-------------------|----------------------------|---------|---------|---------|-------------------------------------|
|                 |                   | > 35 dB                    | > 45 dB | > 55 dB | > 65 dB |                                     |
|                 | Ainring           | 33                         | 1       |         |         | 35,5 dB                             |
|                 | Freilassing       | 77                         | 12      |         |         | 42,2 dB                             |
|                 | Liefering         | 51                         | 10      |         |         | 42,5 dB                             |
|                 | Taxham            | 8                          | 83      |         |         | 49,2 dB                             |
|                 | Maxglan-Süd       |                            | 23      | 67      |         | 57,6 dB                             |
|                 | Leopoldskron-Moos | 48                         | 39      | 1       |         | 46,2 dB                             |

| 2. Quartal 2022 | Messstelle        | Anzahl der Tage Tages-LDEN |         |         |         | Durchschnitt<br>Tages LDEN/ Quartal |
|-----------------|-------------------|----------------------------|---------|---------|---------|-------------------------------------|
|                 |                   | > 35 dB                    | > 45 dB | > 55 dB | > 65 dB |                                     |
|                 | Ainring           | 81                         | 2       |         |         | 40,0 dB                             |
|                 | Freilassing       |                            | 91      |         |         | 50,5 dB                             |
|                 | Liefering         | 1                          | 90      |         |         | 48,8 dB                             |
|                 | Taxham            |                            | 5       | 86      |         | 57,3 dB                             |
|                 | Maxglan-Süd       |                            |         | 79      | 12      | 63,7 dB                             |
|                 | Leopoldskron-Moos | 25                         | 55      | 1       |         | 48,9 dB                             |

| 3. Quartal 2021 | Messstelle        | Anzahl der Tage Tages-LDEN |         |         |         | Durchschnitt<br>Tages LDEN/ Quartal |
|-----------------|-------------------|----------------------------|---------|---------|---------|-------------------------------------|
|                 |                   | > 35 dB                    | > 45 dB | > 55 dB | > 65 dB |                                     |
|                 | Ainring           | 77                         |         |         |         | 38,2 dB                             |
|                 | Freilassing       | 6                          | 86      |         |         | 48,2 dB                             |
|                 | Liefering         | 28                         | 64      |         |         | 47,1 dB                             |
|                 | Taxham            |                            | 40      | 48      |         | 55,8 dB                             |
|                 | Maxglan-Süd       |                            |         | 80      | 11      | 63,2 dB                             |
|                 | Leopoldskron-Moos | 22                         | 69      |         |         | 48,2 dB                             |

| 3. Quartal 2022 | Messstelle        | Anzahl der Tage Tages-LDEN |         |         |         | Durchschnitt<br>Tages LDEN/ Quartal |
|-----------------|-------------------|----------------------------|---------|---------|---------|-------------------------------------|
|                 |                   | > 35 dB                    | > 45 dB | > 55 dB | > 65 dB |                                     |
|                 | Ainring           |                            |         |         |         |                                     |
|                 | Freilassing       |                            |         |         |         |                                     |
|                 | Liefering         |                            |         |         |         |                                     |
|                 | Taxham            |                            |         |         |         |                                     |
|                 | Maxglan-Süd       |                            |         |         |         |                                     |
|                 | Leopoldskron-Moos |                            |         |         |         |                                     |

| 4. Quartal 2021 | Messstelle        | Anzahl der Tage Tages-LDEN |         |         |         | Durchschnitt<br>Tages LDEN/ Quartal |
|-----------------|-------------------|----------------------------|---------|---------|---------|-------------------------------------|
|                 |                   | > 35 dB                    | > 45 dB | > 55 dB | > 65 dB |                                     |
|                 | Ainring           | 65                         |         |         |         | 37,9 dB                             |
|                 | Freilassing       | 3                          | 88      |         |         | 49,0 dB                             |
|                 | Liefering         | 26                         | 66      |         |         | 46,8 dB                             |
|                 | Taxham            |                            | 45      | 47      |         | 55,6 dB                             |
|                 | Maxglan-Süd       |                            |         | 83      | 9       | 62,8 dB                             |
|                 | Leopoldskron-Moos | 38                         | 39      |         |         | 45,0 dB                             |

| 4. Quartal 2022 | Messstelle        | Anzahl der Tage Tages-LDEN |         |         |         | Durchschnitt<br>Tages LDEN/ Quartal |
|-----------------|-------------------|----------------------------|---------|---------|---------|-------------------------------------|
|                 |                   | > 35 dB                    | > 45 dB | > 55 dB | > 65 dB |                                     |
|                 | Ainring           |                            |         |         |         |                                     |
|                 | Freilassing       |                            |         |         |         |                                     |
|                 | Liefering         |                            |         |         |         |                                     |
|                 | Taxham            |                            |         |         |         |                                     |
|                 | Maxglan-Süd       |                            |         |         |         |                                     |
|                 | Leopoldskron-Moos |                            |         |         |         |                                     |

Anmerkungen:

- > 35 dB = > 35 und < 45 dB
- > 45 dB = > 45 und < 55 dB
- > 55 dB = > 55 und < 65 dB
- > 65 dB = > 65 dB

Bedingt durch Kurzarbeit und Personalreduktion kann derzeit keine Überprüfung der automatischen Zuordnung der Lärmwerte durchgeführt werden.

Die für das Jahr 2021 ausgewiesenen Werte beziehen sich daher auf die ungeprüften Rohdaten.

## 4. Verkehrszahlen

### Landungen und Starts nach Flugart

|            | 2021                  |                      |        |
|------------|-----------------------|----------------------|--------|
|            | Kommerzieller Verkehr | Allgemeine Luftfahrt | Gesamt |
| 1. Quartal | 80                    | 8 427                | 8 507  |
| 2. Quartal | 162                   | 11 816               | 11 978 |
| 3. Quartal |                       |                      |        |
| 4. Quartal |                       |                      |        |
| Summe      | 242                   | 20 243               | 20 485 |

|            | 2022                  |       |                      |      |        |     |
|------------|-----------------------|-------|----------------------|------|--------|-----|
|            | Kommerzieller Verkehr |       | Allgemeine Luftfahrt |      | Gesamt |     |
| 1. Quartal | 3 808                 | 4660% | 9 331                | 11%  | 13 139 | 54% |
| 2. Quartal | 2 545                 | 1471% | 10 466               | -11% | 13 011 | 9%  |
| 3. Quartal |                       |       |                      |      |        |     |
| 4. Quartal |                       |       |                      |      |        |     |
| Summe      | 6 353                 | 2525% | 19 797               | -2%  | 26 150 | 28% |

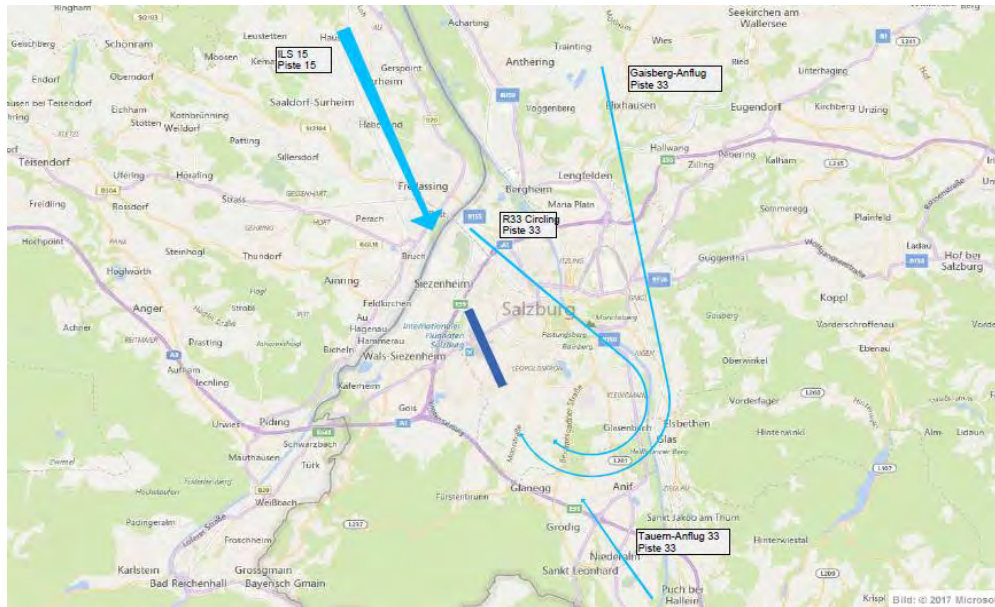
### Landungen und Starts nach Flugregel

|            | 2021                 |               |        |
|------------|----------------------|---------------|--------|
|            | IFR-Instrumentenflug | VFR-Sichtflug | Gesamt |
| 1. Quartal | 1 501                | 7 006         | 8 507  |
| 2. Quartal | 2 539                | 9 439         | 11 978 |
| 3. Quartal |                      |               |        |
| 4. Quartal |                      |               |        |
| Summe      | 4 040                | 16 445        | 20 485 |

|            | 2022                 |      |               |      |        |     |
|------------|----------------------|------|---------------|------|--------|-----|
|            | IFR-Instrumentenflug |      | VFR-Sichtflug |      | Gesamt |     |
| 1. Quartal | 6 764                | 351% | 6 375         | -9%  | 13 139 | 54% |
| 2. Quartal | 5 774                | 127% | 7 237         | -23% | 13 011 | 9%  |
| 3. Quartal |                      |      |               |      |        |     |
| 4. Quartal |                      |      |               |      |        |     |
| Summe      | 12 538               | 210% | 13 612        | -17% | 26 150 | 28% |

## 5. Richtungsverteilung Instrumentenflug-Verkehr (IFR)

Landungen aller Instrumentenflüge (Linie, Charter und Allgemeine Luftfahrt)



|                 | Piste 15 |            | Piste 33                     |               |               | Gesamt |
|-----------------|----------|------------|------------------------------|---------------|---------------|--------|
|                 | R15 ILS  | R15 visual | RNAV visual 33 V             | RNAV RNP 33 Z | RNAV RNP 33 Z |        |
|                 |          |            | R33 Circling Gaisberg-Anflug | Tauern-Anflug |               |        |
| 1. Quartal 2021 | 634      | 36         | 38                           | 20            | 22            | 750    |
| 2. Quartal 2021 | 954      | 76         | 96                           | 41            | 87            | 1 254  |
| 3. Quartal 2021 |          |            |                              |               |               |        |
| 4. Quartal 2021 |          |            |                              |               |               |        |
| Summe           | 1 588    | 112        | 134                          | 61            | 109           | 2 004  |
| %               | 79,2%    | 5,6%       | 6,7%                         | 3,0%          | 5,4%          |        |

|                 | Piste 15 |            | Piste 33                     |               |               | Gesamt |
|-----------------|----------|------------|------------------------------|---------------|---------------|--------|
|                 | R15 ILS  | R15 visual | RNAV visual 33 V             | RNAV RNP 33 Z | RNAV RNP 33 Z |        |
|                 |          |            | R33 Circling Gaisberg-Anflug | Tauern-Anflug |               |        |
| 1. Quartal 2022 | 2 976    | 50         | 98                           | 203           | 49            | 3 376  |
| 2. Quartal 2022 | 2 465    | 79         | 49                           | 118           | 165           | 2 876  |
| 3. Quartal 2022 |          |            |                              |               |               | 0      |
| 4. Quartal 2022 |          |            |                              |               |               | 0      |
| Summe           | 5 441    | 129        | 147                          | 321           | 214           | 6 252  |
| %               | 87,0%    | 2,1%       | 2,4%                         | 5,1%          | 3,4%          |        |



## 5. Richtungsverteilung Instrumentenflug-Verkehr (IFR)

Starts aller Instrumentenflüge (Linie, Charter und Allgemeine Luftfahrt)



|                 | Piste 33  |          | Piste 15 | Gesamt |
|-----------------|-----------|----------|----------|--------|
|                 | Nord-West | Nord-Ost |          |        |
| 1. Quartal 2021 | 287       | 323      | 141      | 751    |
| 2. Quartal 2021 | 522       | 588      | 175      | 1 285  |
| 3. Quartal 2021 |           |          |          |        |
| 4. Quartal 2021 |           |          |          |        |
| Summe           | 809       | 911      | 316      | 2 036  |
| %               | 39,7%     | 44,7%    | 15,5%    |        |

|                 | Piste 33  |          | Piste 15 | Gesamt |
|-----------------|-----------|----------|----------|--------|
|                 | Nord-West | Nord-Ost |          |        |
| 1. Quartal 2022 | 1 019     | 1 753    | 616      | 3 388  |
| 2. Quartal 2022 | 927       | 1 618    | 353      | 2 898  |
| 3. Quartal 2022 |           |          |          | 0      |
| 4. Quartal 2022 |           |          |          | 0      |
| Summe           | 1 946     | 3 371    | 969      | 6 286  |
| %               | 31,0%     | 53,6%    | 15,4%    |        |

## 6. Richtungsverteilung Sichtflug-Verkehr (VFR)

|                 | Landungen |          | Gesamt |
|-----------------|-----------|----------|--------|
|                 | Piste 15  | Piste 33 |        |
| 1. Quartal 2021 | 895       | 952      | 1 847  |
| 2. Quartal 2021 | 755       | 1 826    | 2 581  |
| 3. Quartal 2021 |           |          |        |
| 4. Quartal 2021 |           |          |        |
| Summe           | 1 650     | 2 778    | 4 428  |
| %               | 37,3%     | 62,7%    |        |

|                 | Starts   |          | Gesamt |
|-----------------|----------|----------|--------|
|                 | Piste 15 | Piste 33 |        |
| 1. Quartal 2021 | 1 334    | 498      | 1 832  |
| 2. Quartal 2021 | 1 261    | 1 293    | 2 554  |
| 3. Quartal 2021 |          |          |        |
| 4. Quartal 2021 |          |          |        |
| Summe           | 2 595    | 1 791    | 4 386  |
| %               | 59,2%    | 40,8%    |        |

|                 | Trainingsflüge* |          | Gesamt |
|-----------------|-----------------|----------|--------|
|                 | Piste 15        | Piste 33 |        |
| 1. Quartal 2021 | 1 828           | 820      | 2 648  |
| 2. Quartal 2021 | 1 613           | 1 663    | 3 276  |
| 3. Quartal 2021 |                 |          |        |
| 4. Quartal 2021 |                 |          |        |
| Summe           | 3 441           | 2 483    | 5 924  |
| %               | 58,1%           | 41,9%    |        |

|                 | Landungen |          | Gesamt |
|-----------------|-----------|----------|--------|
|                 | Piste 15  | Piste 33 |        |
| 1. Quartal 2022 | 980       | 977      | 1 957  |
| 2. Quartal 2022 | 721       | 1 585    | 2 306  |
| 3. Quartal 2022 |           |          | 0      |
| 4. Quartal 2022 |           |          | 0      |
| Summe           | 1 701     | 2 562    | 4 263  |
| %               | 39,9%     | 60,1%    |        |

|                 | Starts   |          | Gesamt |
|-----------------|----------|----------|--------|
|                 | Piste 15 | Piste 33 |        |
| 1. Quartal 2022 | 1 402    | 549      | 1 951  |
| 2. Quartal 2022 | 1 188    | 1 082    | 2 270  |
| 3. Quartal 2022 |          |          | 0      |
| 4. Quartal 2022 |          |          | 0      |
| Summe           | 2 590    | 1 631    | 4 221  |
| %               | 61,4%    | 38,6%    |        |

|                 | Trainingsflüge* |          | Gesamt |
|-----------------|-----------------|----------|--------|
|                 | Piste 15        | Piste 33 |        |
| 1. Quartal 2022 | 1 058           | 596      | 1 654  |
| 2. Quartal 2022 | 804             | 760      | 1 564  |
| 3. Quartal 2022 |                 |          | 0      |
| 4. Quartal 2022 |                 |          | 0      |
| Summe           | 1 862           | 1 356    | 3 218  |
| %               | 57,9%           | 42,1%    |        |

### Anmerkungen:

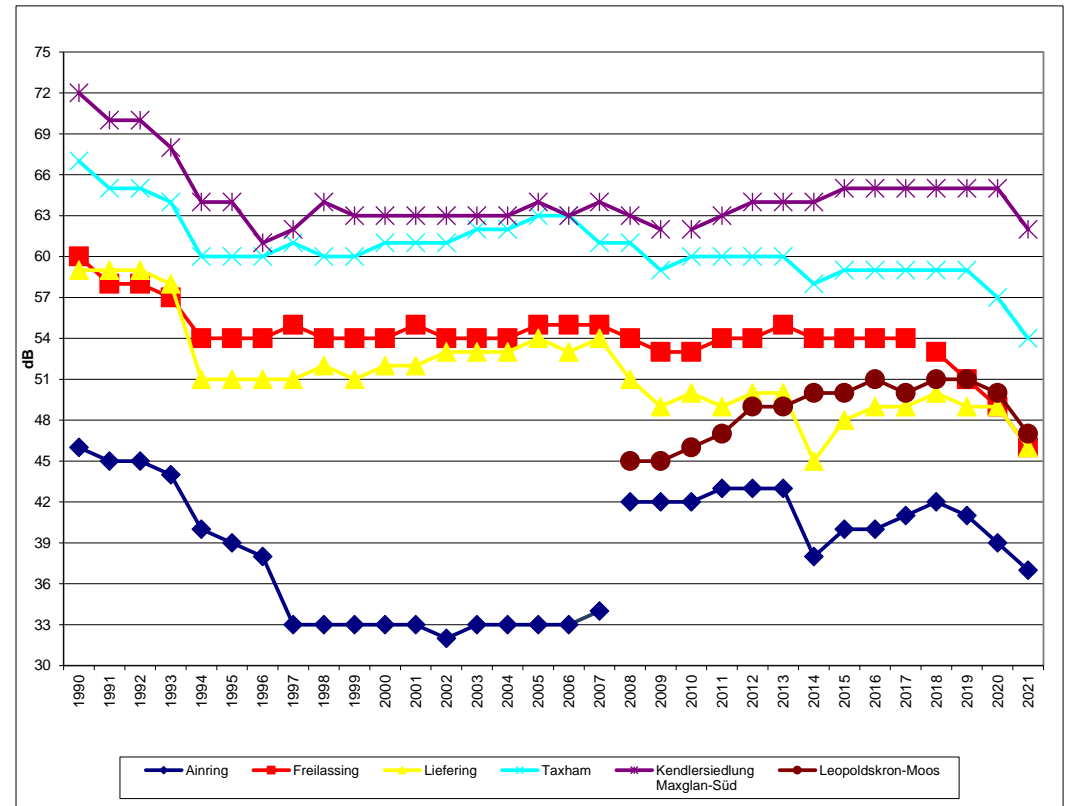
Einsatz- und Militärflüge werden bei der Richtungsverteilung nicht ausgewiesen!

\*Trainingsflüge werden auch als Platzrunden bezeichnet. Die angegebene Pistenrichtung bezieht sich auf die Startrichtung.

## 7. Fluglärmentwicklung 1990 - 2021

Energieäquivalente Dauerschallpegel LDN  
6 verkehrsreichste Monate des Jahres

| Jahr | Messstationen |             |           |        |                                |                       |
|------|---------------|-------------|-----------|--------|--------------------------------|-----------------------|
|      | Ainring       | Freilassing | Liefering | Taxham | Kendlersiedlung<br>Maxglan-Süd | Leopoldskron-<br>Moos |
| 1990 | 46            | 60          | 59        | 67     | 72                             |                       |
| 1991 | 45            | 58          | 59        | 65     | 70                             |                       |
| 1992 | 45            | 58          | 59        | 65     | 70                             |                       |
| 1993 | 44            | 57          | 58        | 64     | 68                             |                       |
| 1994 | 40            | 54          | 51        | 60     | 64                             |                       |
| 1995 | 39            | 54          | 51        | 60     | 64                             |                       |
| 1996 | 38            | 54          | 51        | 60     | 61                             |                       |
| 1997 | 33            | 55          | 51        | 61     | 62                             |                       |
| 1998 | 33            | 54          | 52        | 60     | 64                             |                       |
| 1999 | 33            | 54          | 51        | 60     | 63                             |                       |
| 2000 | 33            | 54          | 52        | 61     | 63                             |                       |
| 2001 | 33            | 55          | 52        | 61     | 63                             |                       |
| 2002 | 32            | 54          | 53        | 61     | 63                             |                       |
| 2003 | 33            | 54          | 53        | 62     | 63                             |                       |
| 2004 | 33            | 54          | 53        | 62     | 63                             |                       |
| 2005 | 33            | 55          | 54        | 63     | 64                             |                       |
| 2006 | 33            | 55          | 53        | 63     | 63                             |                       |
| 2007 | 34            | 55          | 54        | 61     | 64                             |                       |
| 2008 | 42 *          | 54          | 51        | 61     | 63                             | 45                    |
| 2009 | 42            | 53          | 49        | 59     | 62                             | 45                    |
| 2010 | 42            | 53          | 50        | 60     | 62 **                          | 46                    |
| 2011 | 43            | 54          | 49        | 60     | 63                             | 47                    |
| 2012 | 43            | 54          | 50        | 60     | 64                             | 49                    |
| 2013 | 43            | 55          | 50        | 60     | 64                             | 49                    |
| 2014 | 38            | 54          | 45        | 58     | 64                             | 50                    |
| 2015 | 40            | 54          | 48        | 59     | 65                             | 50                    |
| 2016 | 40            | 54          | 49        | 59     | 65                             | 51                    |
| 2017 | 41            | 54          | 49        | 59     | 65                             | 50                    |
| 2018 | 42            | 53***       | 50        | 59     | 65                             | 51                    |
| 2019 | 41            | 51          | 49        | 59     | 65                             | 51                    |
| 2020 | 39            | 49          | 49        | 57     | 65                             | 50                    |
| 2021 | 37            | 46          | 46        | 54     | 62                             | 47                    |



Anmerkungen:

2019 Pistensanierung 24.04.-28.05.2019

2020 Corona-Lockdown ab dem 16. März 2020 und danach Einbruch der Flugbewegungen

2021 Coronabedingter Ausfall der Wintersaison

\* neuer Standort - Ainring / Heidenpoint \*\* neuer Standort ab Mai 2010 - Maxglan -Süd \*\*\* neuer Standort ab April 2018 - Freilassing

## 8. Erläuterungen

Im Lärmbericht werden zusammenfassend die Ergebnisse der Fluglärmmessungen zur öffentlichen Einsicht dargestellt. Bitte wundern Sie sich nicht, wenn sich das Erscheinungsbild des Lärmberichtes ab und zu leicht verändert. Hintergrund dafür sind die zusätzlichen Anregungen und Wünsche die aus den Gremien der Deutsch-Österreichischen Fluglärmkommission und dem BürgerInnenbeirat Flughafen Salzburg (BBFS) kommen.

Um die künftigen Lärmberichte noch verständlicher und vollständiger zu gestalten werden diese Änderungswünsche bestmöglich berücksichtigt, Informationen ergänzt oder bestehende Elemente angepasst.

Bereits seit 2007 können Fluglärmkarten online eingesehen werden <http://www.salzburg-airport.com/de/unternehmen-airport/umwelt/fluglaerm-messsystem/laerm-messwerte/>.

Als Basis für den Lärmbericht werden die Daten der 6 stationären Fluglärmmessanlagen und die Flugwegdaten der Austro Control GmbH herangezogen. Die Beurteilung erfolgt auf Basis der in Österreich und der Bundesrepublik Deutschland geltenden rechtlichen Regulative.

Berechnungsgrundlage:

Der Dauerschallpegel sowie der Maximalschallpegel stellen die Basis für die in Österreich, Deutschland sowie der EU geltenden Grundlagen für die Beurteilung der Fluglärmimmissionen dar. Die Messungen unterscheiden zwischen Umgebungs- und Fluglärm. Die Aufzeichnungen erfolgen dauerregistrierend. Die 6 stationären Fluglärmmessstationen sind amtlich geeichte Messanlagen, die laufend dem Stand der Technik angepasst werden. Die hier gemessenen Lärmereignisse sind die einzig rechtlich verwertbaren Daten bei amtlichen Anfragen, Beschwerden oder Rechtsverfahren. 2014 wurde eine neue Analyse- und Auswertungssoftware für die Flugwegaufzeichnungsanlage in Betrieb genommen. Durch laufende Anpassungen sind nicht nur die technischen Anlagen sondern auch die dahinter arbeitende Software auf neuestem, internationalem Standard.

Für die Arbeiten und Verhandlungen im BBFS wurden sehr umfangreiche Daten und Kennzahlen erstellt. Diese Daten sind als Ergänzung zum hier vorliegenden Lärmbericht zu sehen und können unter der Webadresse [www.bbfs.at](http://www.bbfs.at) abgerufen werden.

Als Ergebnis der Beratungen im BBFS werden seit Herbst 2015 zusätzlich zu den Lärmwerten auch die Flugspuren der am Flughafen Salzburg an- und abfliegenden Luftfahrzeuge veröffentlicht.

Die Flugspuren können unter <http://www.salzburg-airport.com/unternehmen-airport/umwelt/flugspuren/> aufgerufen werden.

Im Rahmen der kontinuierlichen Messungen und Registrierung von Fluglärmereignissen können immer wieder Umgebungslärmereignisse gleichzeitig auftreten. Systemimmanent werden in der Regel diese auch dem Fluglärmereignis zugerechnet.

Durch die Pistensperre vom 24. April bis 28. Mai 2019 gibt es in diesen beiden Monaten große Abweichungen.

Bedingt durch die COVID 19 Pandemie ist der Flugverkehr ab Mitte März 2020 im Linien- und Charterverkehr beinahe zum Stillstand gekommen.

Dies spiegelt sich auch in den Daten, die diesem Lärmbericht zu Grunde liegen, wieder. Bei den Vergleichen mit dem Vorjahr kommt es dadurch zum Teil zu großen Abweichungen.

Es ist davon auszugehen, dass sich der Flugverkehr in den nächsten Jahren wieder erholen wird. Deshalb wurden keine Änderungen in den Darstellungen der Kennzahlen vorgenommen.

Da auch das Jahr 2021 von der Covid 19 Pandemie geprägt war wird auf die Darstellungen der Maximalpegelverteilungen verzichtet, da ein Vergleich mit dem Vorjahr keine Aussagekraft hat.

## 09. Rückfragen

**Claudia Typelt**, Umweltbeauftragte des Flughafen Salzburg

Stabstelle Umwelt

Innsbrucker Bundesstraße 95

5020 Salzburg

Tel: +43 662 8580 226

[umwelt@salzburg-airport.at](mailto:umwelt@salzburg-airport.at)

**Alexander Klaus**, Umweltbeauftragter des Flughafen Salzburg

Stabstelle Medien

Innsbrucker Bundesstraße 95

5020 Salzburg

Tel: +43 662 8580 150

[presse@salzburg-airport.at](mailto:presse@salzburg-airport.at)